



**Junio es el mes de transición entre la primera temporada de precipitaciones y la segunda temporada de menos lluvias del año.**

**En algunas áreas de las regiones cafeteras Central y Sur, se estiman disminuciones de la precipitación, entre el 20% y 40%, con respecto a los promedios. Para el resto del área, se esperan valores cercanos a la climatología de referencia 1991-2020.**

**Actualmente el Océano Pacífico está en condición Neutra, pero algunos cambios en las variables oceánicas y atmosféricas son consistentes para que en el futuro se desarrolle una condición El Niño.**

Revise la condición de vulnerabilidad a la broca del café de su región, esto le ayudará a tomar las decisiones de manejo acertadas, en función del escenario El Niño pronosticado.

Consulte los Avances Técnicos de Cenicafé sobre la vulnerabilidad en su departamento a la broca

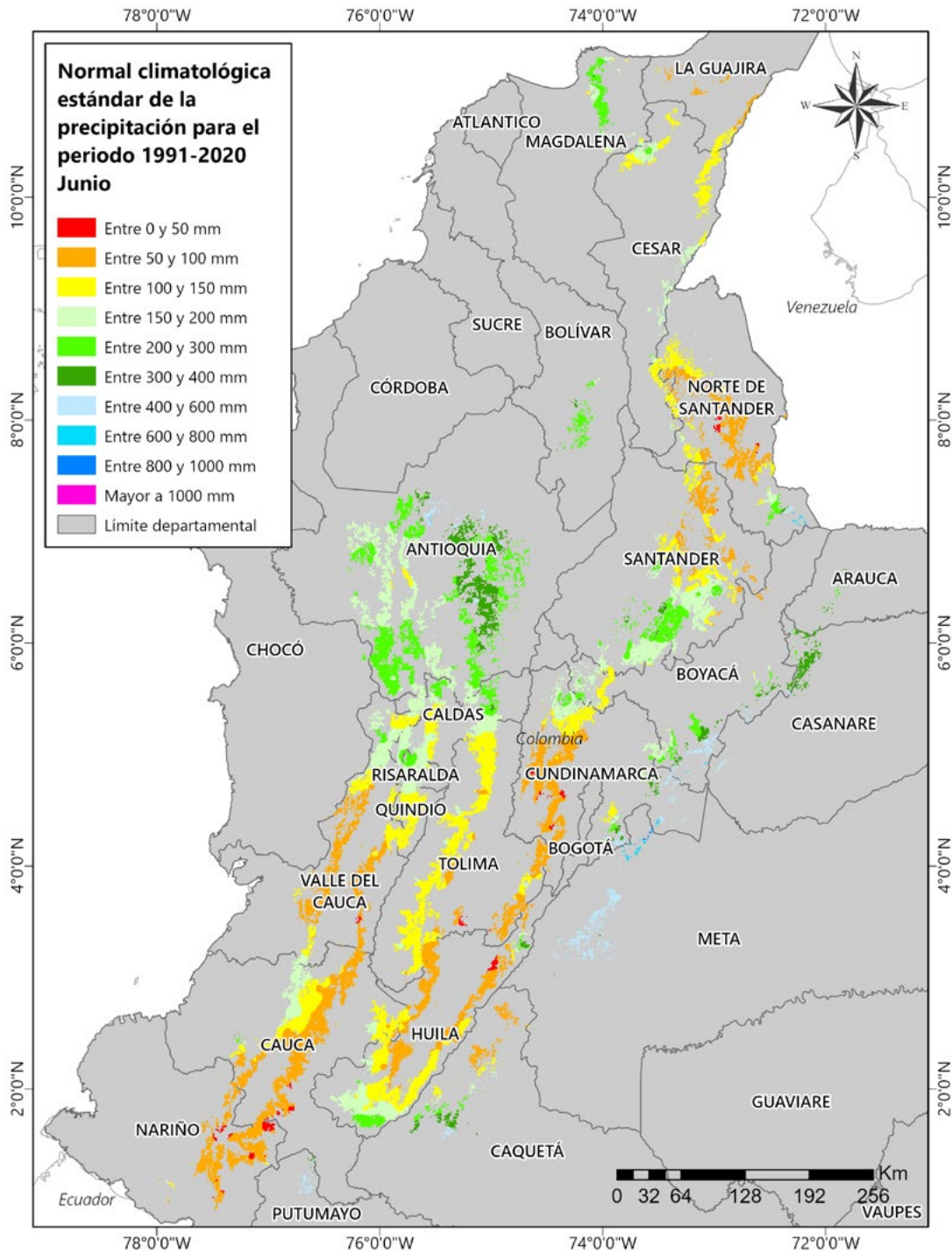
[Consulte aquí](#)

## Climatología histórica del mes de junio

Junio es el mes de transición entre la primera temporada de precipitaciones y la segunda temporada de menos lluvias del año, especialmente en la región Andina. Durante este mes, normalmente se presentan disminuciones en las precipitaciones respecto al mes de mayo, en diversos sectores de la región Andina; sin embargo, en el Norte de la región Andina y en la región Caribe es normal que persistan precipitaciones, debido a la migración paulatina de la Zona de Convergencia Intertropical (ZCIT). Al Oriente del territorio nacional, las precipitaciones dependen en gran medida de las fluctuaciones asociadas a la migración de la Zona de Convergencia del Atlántico Sur (SACZ) ([Figura 1](#)).

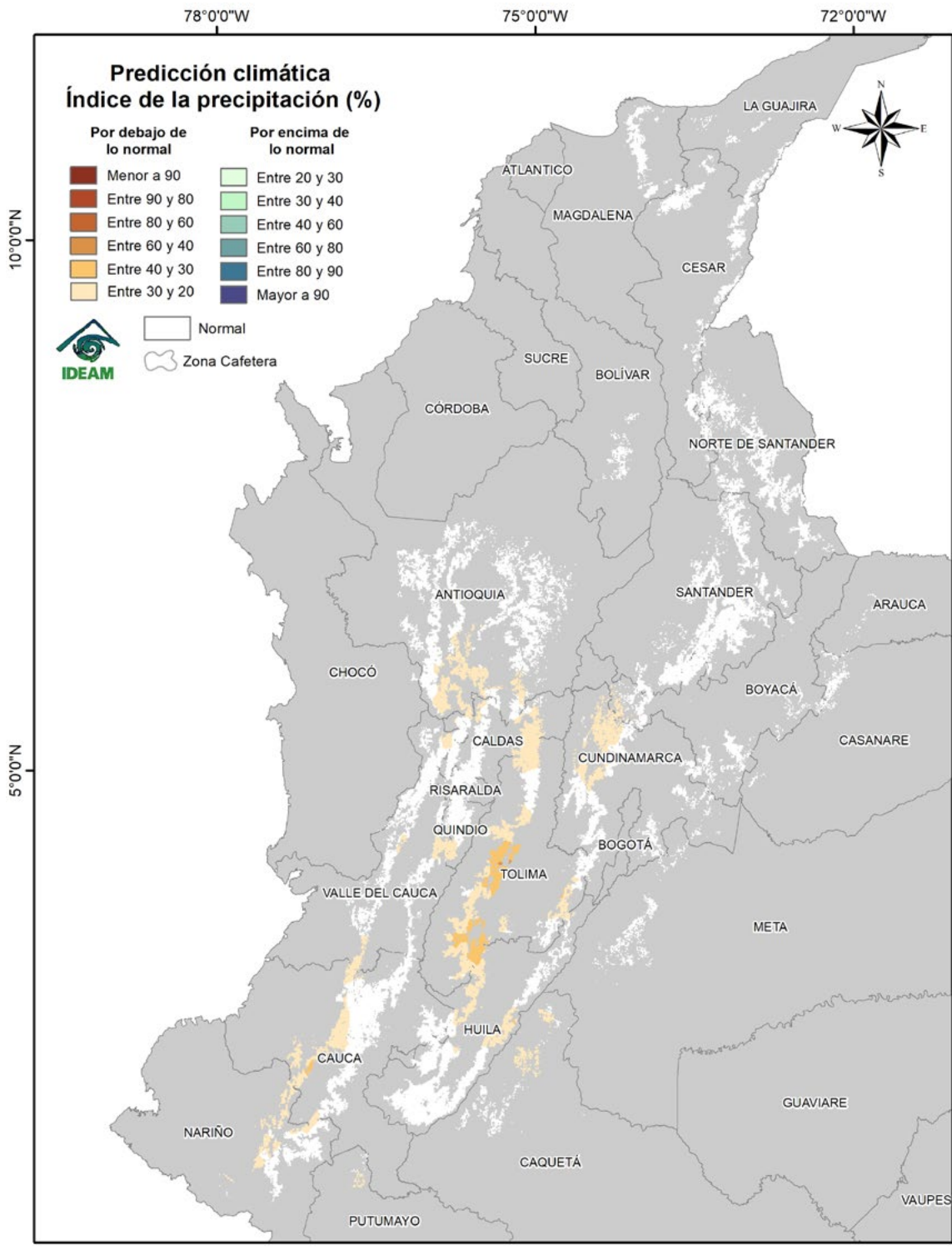
## Predicción climática para el mes de junio 2023

Para junio se estiman valores por debajo de la climatología de referencia 1991-2020, específicamente en algunas áreas de los departamentos de Antioquia, Caldas, Risaralda, Cundinamarca, Tolima, Valle del Cauca, Cauca, Huila y Nariño. No obstante, en el resto del área cafetera, se esperan valores cercanos a la climatología ([Figura 2](#)).



**Figura 1.**

Normal Climatológica de la precipitación para el mes de junio, según el Ideam, ajustado para el área cafetera. La Normal Climatológica fue obtenida reuniendo los registros de lluvia de 30 años (1991 - 2020) de las estaciones meteorológicas convencionales de la red del Ideam.



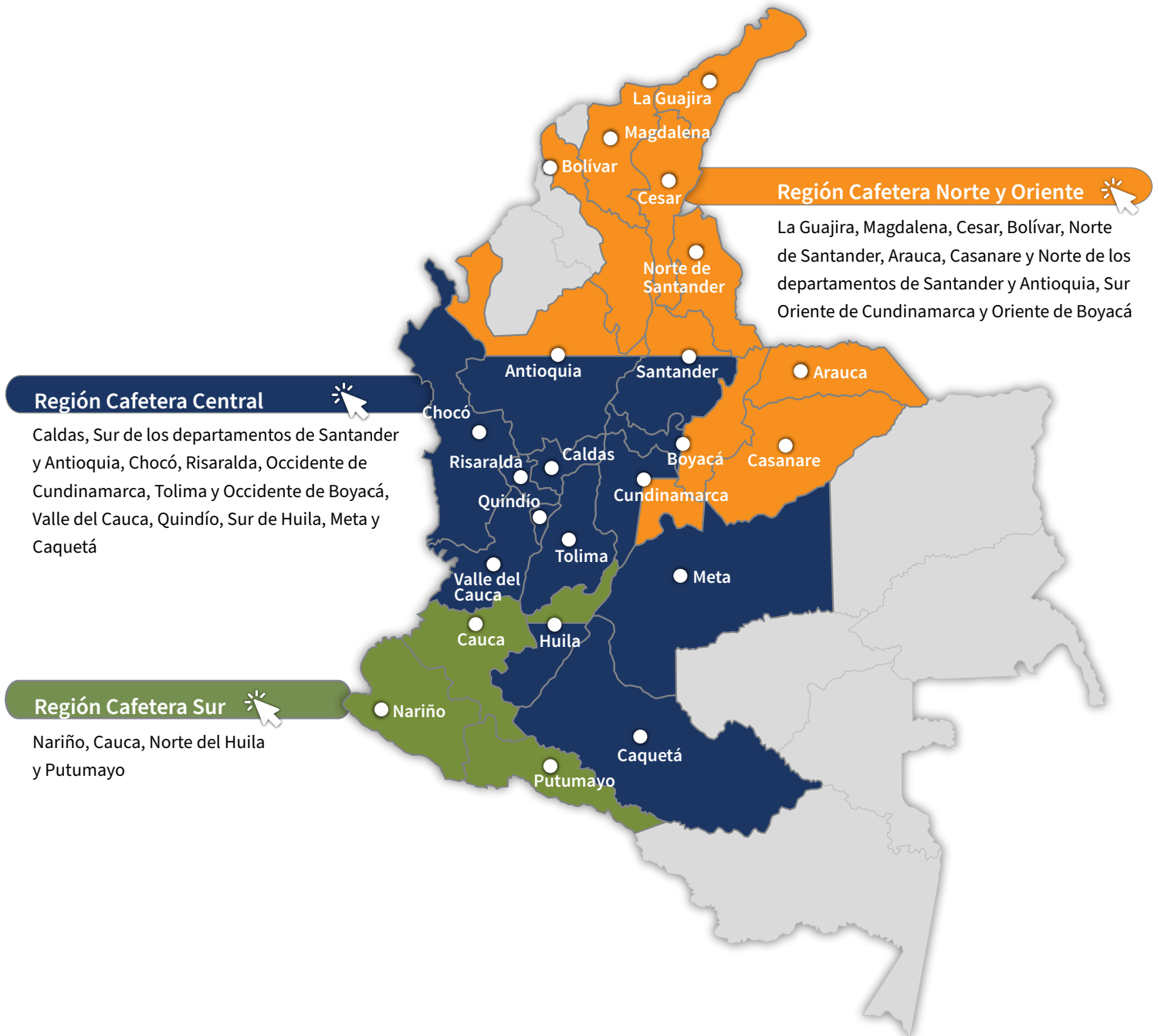
**Figura 2.**

Predicción mensual de la precipitación para junio de 2023. Fuente: Ideam.



## Región Cafetera de Colombia

Dé clic en el mapa y podrá consultar las recomendaciones para el cultivo de café, el comportamiento y la precipitación histórica de la lluvia de su región cafetera.



## Recomendaciones para el cultivo del café

### REGIÓN CAFETERA Norte y Oriente

La Guajira, Magdalena, Cesar, Bolívar, Norte de Santander, Arauca, Casanare y Norte de los departamentos de Santander y Antioquia, Sur Oriente de Cundinamarca y Oriente de Boyacá

Identificar las floraciones principales en cada región es una herramienta de apoyo para la planificación de labores del cultivo y el manejo de plagas y enfermedades.

El material que utilice para siembra o resiembra debe ser de origen conocido, con semilla certificada y de variedades resistentes a la roya como Castillo®, Cenicafé 1 y Tabi.

Antes de transportar los colinos al campo, realice muestreo destructivo para detectar la presencia de cochinillas, nematodos y otros problemas, y defina el manejo.



### Renovación

En aquellos lotes se encuentran en **etapa de levante**:

- Planifique la implementación de sombríos transitorios como tefrosia, guandul, crotalaria y leucaena, en sitios donde el sombrío permanente no brinda el nivel de sombra necesario, con el fin de proteger los cultivos en las temporadas de menos lluvias.
- Realice las resiembras tanto de las plantas de café como del sombrío transitorio, para recuperar los sitios perdidos.
- En los lotes renovados por zoca es el momento de realizar las resiembras para recuperar los sitios faltantes.
- **En aquellas zonas donde no se ha realizado la siembra en el campo, es la última oportunidad de realizar esta labor.** Tenga en cuenta todas las recomendaciones para esta práctica.



## Fertilización

- Para **cafetales en producción**, es la última oportunidad para realizar la primera fertilización del año. Una vez efectuada esta labor, asegúrese de haber aplicado el 50% del fertilizante requerido por año. La opción más acertada es seguir las recomendaciones del análisis de suelos.
- Continúe con la fertilización de zocas y siembras nuevas, siempre y cuando el suelo cuente con suficiente humedad.



## Manejo de arvenses

- Continúe con el manejo integrado de arvenses.



## Otras prácticas culturales

- El monitoreo y limpieza de las cunetas, zanjas, drenajes y acequias, debe ser una labor permanente. Anuncie al Servicio de Extensión y a las autoridades de la región si percibe agrietamientos en el terreno o estancamientos de agua inusuales.

## Manejo fitosanitario

**Si es necesario aplicar un insecticida o fungicida, primero coseche el café y después aplique el producto.**

**Respete los períodos de carencia y de reingreso a los lotes.**

**La aplicación de un producto agroquímico debe ser recomendada por un ingeniero agrónomo.**

**Recuerde leer y entender la etiqueta, utilizar los elementos de protección y tener cuidado con la salud y el medio ambiente.**



## Manejo de plagas

**Revise la condición de vulnerabilidad a la broca del café de su región, esto le ayudará a tomar las decisiones de manejo acertadas, en función del escenario El Niño pronosticado.**

**Consulte los Avances Técnicos de Cenicafé sobre la vulnerabilidad en su departamento a la broca**

**[Consulte aquí](#)**

**Recuerde que los insecticidas con ingredientes activos clorpirifos y fipronil están prohibidos para café.**

### Broca:

- **La región está en período crítico para el manejo de la broca.** Realice el monitoreo, los niveles de infestación deben mantenerse por debajo del 5,0%, pero si el porcentaje de infestación supera el 2,0% y más del 50,0% de las brocas están en posiciones A y B, debe hacerse la aspersión de insecticida.

### Cochinillas de las raíces:

- En el campo, realice el monitoreo en las plantas indicadoras de cochinillas para la toma de decisiones de control.
- En los lotes donde no se tengan plantas indicadoras, detecte a tiempo síntomas como clorosis y presencia de cochinillas en el cuello de las raíces y realice el control.

### Babosas y chisas:

- En las siembras nuevas o en lotes de renovación por siembra preste atención a los daños ocasionados por babosas y chisas. Debe estar atento a los vuelos de los adultos de las chisas. ([Clic aquí para ampliar información](#)).



### Manejo de enfermedades

- Se recomienda realizar monitoreo para definir los niveles de **roya**, **gotera**, **mal rosado**, **antracnosis**, **mancha de hierro** y **muerte descendente**, y atender las recomendaciones de manejo integrado en caso de ser necesario.
- En variedades susceptibles a **roya**, el control químico de **roya** se realiza entre los 60 y 180 días después de ocurrida la floración principal, o atendiendo calendarios fijos para la región si las floraciones son dispersas.
- Para cultivos en levante en variedades susceptibles a **roya**, menores a 18 meses, realice evaluaciones de incidencia y de requerirse, aplique los fungicidas recomendados para su mantenimiento.
- En zonas con condiciones favorables para **muerte descendente**, puede requerirse el control químico; este se realiza a cultivos en levante y renovados por zoca, menores a 2 años, principalmente en bordes y focos.
- Realice el control químico de **gotera** con base en el registro de floraciones principales. La primera aplicación entre los 30 y 45 días después de floración principal, la segunda entre los 90 y 120 días, y máximo hasta los 180 días.
- Realice el manejo oportuno de focos de **llagas radicales** en plantas de café y de sombrero. Elimine las plantas afectadas, incluyendo raíces y tallos, retire el material del lote para su destrucción.



### Cosecha y poscosecha

- En algunos sectores donde hay pases de cosecha, realice **las siete prácticas clave en el beneficio, para obtener café de buena calidad**:
  1. Asegure la calidad de recolección utilizando el método Mediverdes®. Recuerde que el contenido de frutos verdes debe ser inferior al 2,5%.
  2. Procese separadamente cada tanda de café.



3. Retire frutos y granos de inferior calidad. En frutos a través de la clasificación hidráulica con doble caneca o separador hidráulico, y para café despulpado con módulos de despulpado con zaranda.
  4. Mantenga limpios y calibrados los equipos.
  5. Monitoree la fermentación con el Fermaestro®, si procesa el café con fermentación natural.
  6. Retire completamente el mucílago, realizando un buen lavado.
  7. Obtenga el café pergamino seco con una humedad entre el 10% y el 12%.
- Para llevar un registro digital, desde su celular, puede apoyarse en el aplicativo móvil: App Cenicafé: Más Calidad ([Clic aquí para información sobre la app](#))
  - Mantenga el café pergamino seco en un lugar limpio, aireado y sobre estibas para conservar la humedad entre el 10% y el 12%, evite su contacto con la lluvia y contaminación con agroquímicos, combustibles o alimentos para animales, durante el almacenamiento y transporte.
  - Continúe con el manejo de la pulpa y lixiviados para facilitar su descomposición en los procesadores. Realice las labores necesarias para habilitar este espacio en la siguiente cosecha.



### Manejo del agua

- El beneficio del café debe realizarse con agua limpia, para evitar el deterioro de la calidad del grano y de la bebida. Verifique que el agua utilizada en el proceso de beneficio no tenga color, ni olor, ni sabor y tampoco presente material suspendido. En caso de encontrar alguna alteración en estas propiedades del agua, fíltrela a través de un sistema que contenga grava, gravilla y arena, hasta remover los contaminantes asociados al agua.
- Con el fin de conservar los recursos naturales (suelo, agua, aire) es recomendable la implementación de sistemas de manejo de las aguas mieles del café con cero descargas, como los procesadores de pulpa tipo invernadero con recirculación completa de lixiviados y los filtros verdes tipo invernadero con recirculación completa de sus drenados ([Filtros verdes para el tratamiento y cero descargas de las aguas residuales del beneficio del café - YouTube](#)).

## Clima

### Comportamiento de lluvias en las Estaciones Experimentales de Cenicafé y otras estaciones de la red meteorológica. Mes de mayo de 2023

En la [Figura 3](#) se presenta el comportamiento de las lluvias de las Estaciones Experimentales de Cenicafé y otras Estaciones Climáticas de la Red Meteorológica Cafetera del país. Durante mayo de 2023 se presentaron precipitaciones por debajo del rango histórico en las estaciones Pueblo Bello (Cesar), La Victoria (Magdalena) y San Antonio (Santander). En la estación Blonay (Norte de Santander) el volumen de lluvia estuvo por encima del rango histórico.

El número de días con lluvia superior e igual a 0,1 mm, fue de 16 días para la estación Blonay, 13 días para Pueblo Bello y San Antonio, y 9 días para La Victoria.

El índice de humedad derivado del balance hídrico para la estación San Antonio mostró condiciones de normalidad en las tres décadas del mes, mientras que en Pueblo Bello se presentó déficit en la primera década del mes.

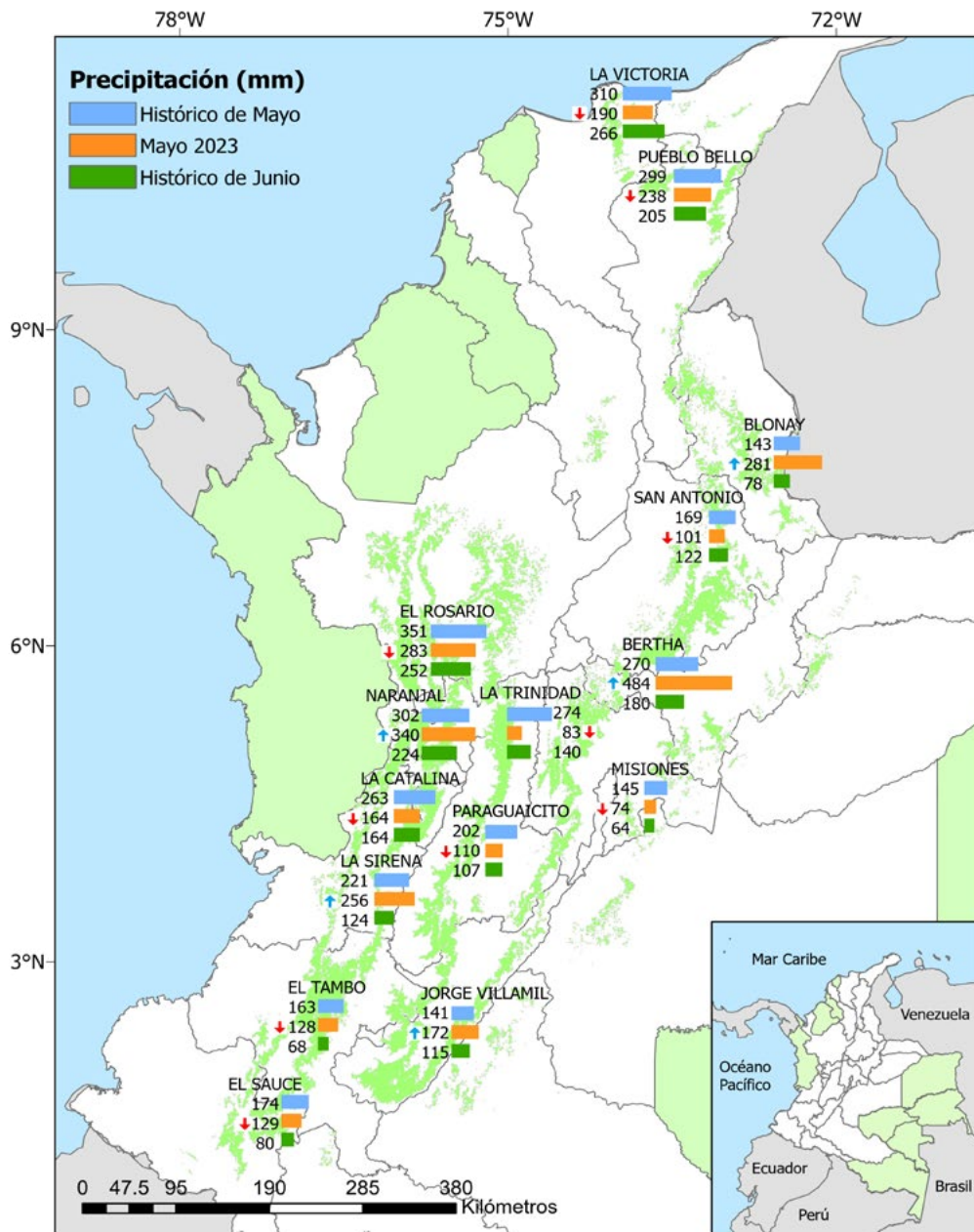
### Precipitación histórica del mes de junio

Durante junio, los volúmenes de precipitación son ligeramente inferiores a los históricamente registrados en mayo, especialmente en los departamentos de Magdalena y Cesar, Sur de La Guajira y en la Sierra Nevada de Santa Marta, con valores promedios entre 100 y 150 mm.

En Casanare y Arauca aunque las precipitaciones registran una ligera disminución con respecto al mes anterior, continúan siendo frecuentes y de gran intensidad ([Figura 1](#)).

Históricamente para el mes de junio, en las estaciones Pueblo Bello, La Victoria, San Antonio y Blonay se registran promedios de lluvia de 205 mm, 266 mm, 122 mm y 78 mm, respectivamente ([Figura 3](#)).

Volver al mapa 



**Figura 3.**

Precipitación histórica de los meses de mayo y junio, y el valor registrado en el mes de mayo de 2023 (Corte a 30 de mayo), en las Estaciones Experimentales de Cenicafé y en otras Estaciones Climáticas de la Red Meteorológica Cafetera del país. El símbolo al lado del registro para el mes de mayo de 2023 indica: (↑) Valor por encima de lo normal, (↓) Valor por debajo de lo normal, (=) La precipitación del mes se encuentra en el intervalo de confianza.

« Volver Región Norte y Oriente

« Volver a Región Central

« Volver a Región Sur

## Recomendaciones para el cultivo del café

### REGIÓN CAFETERA Centro

Caldas, Sur de los departamentos de Santander y Antioquia, Risaralda, Occidente de Cundinamarca, Tolima, Occidente de Boyacá, Chocó, Valle del Cauca, Quindío, Sur de Huila, Meta y Caquetá

Identificar las floraciones principales en cada región es una herramienta de apoyo para la planificación de labores y el manejo de plagas y enfermedades.

El material que utilice para siembra o resiembra debe ser de origen conocido, con semilla certificada y de variedades resistentes a la roya como Castillo®, Cenicafé 1 y Tabi.

Antes de transportar los colinos al campo, realice muestreo destructivo para detectar presencia de cochinillas, nematodos y de otros problemas, y defina el manejo preventivo indicado.



### Almácigos

Para las **siembras** y **resiembras del segundo semestre de 2023**, continúe con el manejo de los almácigos de café y tenga en cuenta las siguientes recomendaciones:

- Realice el monitoreo sobre la presencia de enfermedades como agallas radicales (nematodos), mancha de hierro y gotera. Planifique las medidas de manejo adecuadas y oportunas para su control.
- En el caso de registrarse infección por nematodos que causan agallas en las raíces, debe descartarse el almácigo.
- Realice el monitoreo de cochinillas de las raíces, para la toma de decisiones de control.
- Proyecte entre el 10% y 15% adicional de las plantas para las labores de resiembra y monitoreo de cochinillas y nematodos en el campo.
- Proteja los almácigos con polisombra o sombrío transitorio.



## Renovación

En aquellos lotes que se encuentran en **etapa de levante**:

- Planifique la implementación de sombríos transitorios como tefrosia, guandul y crotalaria, con el fin de proteger los cultivos en las temporadas de menores lluvias.
- **En lotes renovados por zoca entre diciembre y enero, realice la selección de chupones.** Tenga en cuenta todas las recomendaciones de manejo para esta labor.
- Realice la resiembra del sombrío transitorio para recuperar los sitios perdidos.



## Fertilización

- Continúe con la fertilización de zocas y lotes en crecimiento. Asegúrese de que en el suelo haya suficiente humedad.
- Puede tomar muestras para análisis químico de suelos siempre y cuando hayan transcurrido al menos 3 meses luego de la última fertilización
- Se encuentra en una época adecuada para realizar la práctica de encalamiento, sólo si las recomendaciones derivadas del análisis de suelos lo recomiendan. Recuerde que para realizar esta labor, no es necesario que el suelo esté húmedo.



## Manejo de arvenses

- Continúe con el manejo integrado de arvenses.



## Otras prácticas culturales

- El monitoreo y limpieza de las cunetas, zanjas, drenajes y acequias, debe ser una labor permanente. Anuncie al Servicio de Extensión y a las autoridades de la región si percibe cualquier agrietamiento del terreno o estancamientos de agua inusuales.

## Manejo fitosanitario

**Si es necesario aplicar un insecticida o fungicida, primero coseche el café y después aplique el producto.**

**Respete los períodos de carencia y de reingreso a los lotes.**

**La aplicación de un producto agroquímico debe ser recomendada por un ingeniero agrónomo.**

**Recuerde leer y entender la etiqueta, utilizar los elementos de protección y tener cuidado con la salud y el medio ambiente.**





## Manejo de plagas

Revise la condición de vulnerabilidad a la broca del café de su región, esto le ayudará a tomar las decisiones de manejo acertadas, en función del escenario El Niño pronosticado.

Consulte los Avances Técnicos de Cenicafé sobre la vulnerabilidad en su departamento a la broca  
[Consulte aquí](#)

**Recuerde que los insecticidas con ingredientes activos clorpirifos y fipronil están prohibidos para café.**

### Broca:

- En el proceso de recolección y beneficio del café evite la dispersión de los adultos de broca.
- **La región está en período crítico para el manejo de la broca.** Realice el monitoreo, los niveles de infestación deben mantenerse por debajo del 5,0%, pero si el porcentaje de infestación supera el 2,0% y más del 50,0% de las brocas están en posiciones A y B, debe hacerse la aspersión de insecticida.
- Una vez finalizada la cosecha del primer semestre proceda con el repase.

### Cochinillas de las raíces:

- Realice el monitoreo en las plantas indicadoras de cochinillas para la toma de decisiones de control. En los lotes donde no se tengan plantas indicadoras, detecte los síntomas como clorosis y presencia de cochinillas en el cuello de las raíces y realice el control.

### Babosas y chisas:

- En las siembras nuevas o en lotes de renovación por siembra preste atención a los daños ocasionados por babosas y chisas. Debe estar atento a los vuelos de los adultos de las chisas con el uso de trampas ([Clic aquí para ampliar información](#)).

### Arañita roja:

- Ante el incremento de la temperatura, el cambio de las direcciones de vientos o la presencia de ceniza volcánica, se recomienda monitorear el incremento de las poblaciones de arañita roja, para realizar el manejo oportuno en los focos.

### Minador de la hoja:

- Continúe con el manejo integrado de arvenses para fomentar las coberturas nobles, que favorecen el establecimiento y mantenimiento de los enemigos naturales del minador de la hoja.

### Caracol africano:

- Si encuentra este animal en la zona cafetera, reporte a la oficina más cercana del ICA ([Recomendaciones del ICA para prevención, manejo y control del caracol gigante africano](#)), con el fin de recibir recomendaciones para su manejo y control. Evite manipular los caracoles, debido a que pueden generar serios problemas de salud.



### Manejo de enfermedades

- Se recomienda realizar el monitoreo para definir niveles de **roya**, **gotera**, **mal rosado**, **antracnosis** y **muerte descendente**, y atender las recomendaciones de manejo integrado en caso de ser necesario.
- Se debe realizar manejo integrado del cultivo para regular la humedad, aumentar aireación y luminosidad, realizar manejo integrado de arvenses, establecer drenajes y reducir fuentes de inóculo de los patógenos.
- Registre las floraciones en cada lote de la finca para planificar el manejo químico de enfermedades, particularmente **roya** en variedades susceptibles.
- En variedades susceptibles a **roya**, el control químico de **roya** se realiza entre los 60 y 180 días después de ocurrida la floración principal, o atendiendo calendarios fijos para la región si las floraciones son dispersas.
- En zonas con condiciones favorables para **muerte descendente** puede requerirse el control químico; este se realiza a cultivos en levante y renovados por zoca, menores a 2 años, principalmente en bordes y focos. En los lotes ya establecidos debe regularse el sombrío transitorio para favorecer la aireación y disminuir la humedad al interior del lote.
- Realice el manejo oportuno de focos de **llagas radicales** en plantas de café y de sombrío. Elimine las plantas afectadas, incluyendo raíces y tallos, retire el material del lote para su destrucción. Aplique fungicida en la herida al realizar la selección de chupones en las zocas.



### Cosecha y poscosecha

- La infraestructura y los equipos de beneficio y secado, deben estar en óptimas condiciones para la cosecha en curso.
- Para la cosecha del primer semestre de 2023 tenga presentes los registros de floración, y establezca los pases que puedan ser retenidos para la cosecha con lonas y derribadoras.
- Disponga del área suficiente en los secadores solares y opérelos de manera eficiente, es decir, no mezcle café de varios días, revuelva el café con el rastrillo al menos tres veces en el día, mantenga los secadores solares cerrados al final del secado, disponga drenajes para el agua de la lluvia alrededor del secador, evite la vegetación bajo el secador y, en la medida de lo posible, disponga gravilla debajo del secador para favorecer condiciones de humedad y temperatura adecuadas dentro del secador durante todo el día.
- En zonas donde la caída de ceniza es frecuente, evite su contacto directo con el café y realice la limpieza de las cubiertas plásticas con agua en la mañana.

- En zonas donde hay pases de cosecha, realice **las siete prácticas claves en el beneficio, para obtener café de buena calidad:**
  1. Asegure la calidad de recolección utilizando el método Mediverdes®. Recuerde que el contenido de frutos verdes debe ser inferior al 2,5%.
  2. Procese separadamente cada tanda de café.
  3. Retire frutos y granos de inferior calidad. En frutos a través de la clasificación hidráulica con doble caneca o separador hidráulico, y para café despulpado con módulos de despulpado con zaranda.
  4. Mantenga limpios y calibrados los equipos.
  5. Monitoree la fermentación con el Fermaestro®, si procesa el café con fermentación natural.
  6. Retire completamente el mucílago, realizando un buen lavado.
  7. Obtenga el café pergamino seco con una humedad entre el 10% y el 12%.
- Para llevar un registro digital, desde su celular, puede apoyarse en el aplicativo móvil: App Cenicafé: Más Calidad ([Clic aquí para información sobre la app](#))
- Durante el proceso de secado de café en secadores parabólicos evite la dispersión de broca del café con el uso de trampas.
- Maneje adecuadamente las pasillas para maximizar su valor.
- Mantenga el café pergamino seco en un lugar limpio, aireado y sobre estibas para conservar la humedad entre el 10% y el 12%, evite su contacto con la lluvia y contaminación con agroquímicos, combustibles o alimentos para animales, durante el almacenamiento y transporte.
- Continúe con el manejo de la pulpa, mezcla de aguas residuales de lavado (aguas mieles) con pulpa y lixiviados para facilitar su descomposición en los procesadores y evite que tenga contacto con la lluvia. Disponga lo necesario para habilitar este espacio en la siguiente cosecha.
- Asegure el correcto funcionamiento de los sistemas de tratamiento para las aguas residuales de lavado y de los procesadores para el manejo de la pulpa y los lixiviados, evitando que tenga contacto con la lluvia.



### Manejo del agua y lixiviados

- El beneficio del café debe realizarse con agua limpia, para evitar el deterioro de la calidad del grano y de la bebida. Verifique que el agua utilizada en el proceso de beneficio no tenga color, ni olor, ni sabor y tampoco presente material suspendido. En caso de encontrar alguna alteración en estas propiedades del agua, fíltrela a través de un sistema que contenga grava, gravilla y arena, hasta remover los contaminantes asociados al agua.
- En aquellas áreas con influencia por emisiones de ceniza volcánica evite la contaminación del agua, manteniendo tapados los tanques de almacenamiento de agua que se utilizan para el beneficio del café.
- En caso de que el agua esté contaminada con ceniza volcánica, conduzca el agua a un tanque que actúe como sedimentador, para retirar la mayor cantidad de ceniza

por acción de la gravedad; lleve el agua a un sistema de filtración lenta, con el fin de retirar los sólidos suspendidos totales. En caso de que el pH del agua esté por debajo de 7,0 debe aplicarse cal hasta neutralizar.

- Con el fin de conservar los recursos naturales (suelo, agua, aire) es recomendable la implementación de sistemas de manejo de las aguas mieles del café con cero descargas, tales como los procesadores de pulpa tipo invernadero con recirculación completa de lixiviados y los filtros verdes tipo invernadero con recirculación completa de sus drenados ([Filtros verdes para el tratamiento y cero descargas de las aguas residuales del beneficio del café - YouTube](#)).
- El uso racional del agua es imprescindible en el beneficio ecológico del café. Es recomendable la implementación de tecnologías que demanden bajos consumos de agua como tolva seca, despulpado sin agua y equipos para el lavado como Ecomill® o tanque tina. Igualmente, haga uso eficiente del agua para el lavado de pisos y equipos, y para el transporte hidráulico de café lavado. Recuerde que el volumen de agua condiciona el tamaño y el funcionamiento de los sistemas de tratamiento.

## Clima

### Comportamiento de lluvias en las Estaciones Experimentales de Cenicafé y otras estaciones de la red meteorológica. Mes de mayo de 2023.

El volumen de lluvia en mayo de 2023 en las estaciones Bertha (Boyacá), Naranjal (Caldas), La Sirena (Valle del Cauca) y Jorge Villamil (Huila) estuvo por encima del rango histórico. El volumen de lluvia en El Rosario (Antioquia), La Catalina (Risaralda), La Trinidad (Tolima), Misiones (Cundinamarca) y Paraguaicito (Quindío) estuvo por debajo del rango histórico.

El número de días con lluvia superior e igual a 0,1 mm fue de 22 días para Jorge Villamil, 20 días para Bertha, 17 días para Naranjal, 15 días para El Rosario y La Sirena, 14 días para Paraguaicito, 13 días para La Catalina, Misiones y La Trinidad.

El resultado del balance hídrico en las estaciones El Rosario, Naranjal, La Trinidad, La Catalina y Paraguaicito mostró condiciones normales durante todo el mes, mientras que en Jorge Villamil la segunda década del mes presentó condiciones de déficit hídrico.

### Precipitación histórica del mes de junio

Los volúmenes de precipitación disminuyen notoriamente con respecto a los registrados en mayo, en los departamentos de Cundinamarca, Caldas, Quindío, Tolima y Valle del Cauca, con valores entre los 50 y 100 mm, en promedio. Las lluvias presentan cantidades moderadas, por encima de los 200 mm, ligeramente inferiores a las del mes anterior, en Antioquia, Santander y Risaralda ([Figura 1](#)).

En Meta y Caquetá, aunque las precipitaciones registran una ligera disminución con respecto al mes anterior, continúan siendo frecuentes y de gran intensidad, sin embargo en algunos sectores de Caquetá se presentan precipitaciones menores a 300 mm ([Figura 1](#)).

Históricamente para el mes de junio, en El Rosario, Naranjal, Bertha, Misiones, La Trinidad, La Catalina, Paraguaicito, La Sirena y Jorge Villamil se registra un promedio de lluvia de 252 mm, 224 mm, 180 mm, 63 mm, 140 mm, 164 mm, 107 mm, 124 mm y 116 mm, respectivamente ([Figura 3](#)).

Volver al mapa 



## Recomendaciones para el cultivo del café

### REGIÓN CAFETERA Sur

Nariño, Cauca, Norte del Huila y Putumayo

Identificar las floraciones principales en cada región es una herramienta de apoyo para la planificación de labores y el manejo de plagas y enfermedades.

El material que utilice para siembra o resiembra debe ser de origen conocido, con semilla certificada y de variedades resistentes a la roya como Castillo®, Cenicafé 1 y Tabi.



#### Almácigos

Para las **siembras** y **resiembras** del segundo semestre de 2023, continúe con el manejo de los almácigos de café establecidos en abril y tenga en cuenta las siguientes recomendaciones:

- Realice el monitoreo sobre la presencia de enfermedades como agallas radicales (nematodos), mancha de hierro y gotera. Planifique las medidas de manejo adecuadas y oportunas para su control.
- En el caso de registrarse infección por nematodos que causan agallas en las raíces, debe descartarse el almácigo.
- Realice el monitoreo de cochinillas de las raíces, para la toma de decisiones de control.
- Proyecte entre el 10% y hasta el 15% adicional de las plantas, para las labores de resiembra y monitoreo de cochinillas y nematodos en el campo.
- Proteja los almácigos con polisombra o sombrío transitorio.



#### Renovación

En aquellos lotes que se encuentran en etapa de levante:

- Planifique la implementación de barreras vivas con árboles o sombríos transitorios, para los sitios que presenten cambios fuertes de temperatura, vientos y humedad, que favorecen la incidencia de muerte descendente.
- Realice la resiembra del sombrío transitorio para recuperar los sitios perdidos.



### Fertilización

- Se encuentra en una época adecuada para realizar la práctica de encalamiento, solamente si las recomendaciones derivadas del análisis de suelos lo sugieren. Esta labor puede llevarse a cabo independientemente de la condición de humedad que tenga el suelo.



### Manejo de arvenses

- Continúe con el manejo integrado de arvenses.



### Otras prácticas culturales

- El monitoreo y limpieza de las cunetas, zanjas, drenajes y acequias, debe ser una labor permanente. Anuncie al Servicio de Extensión y a las autoridades sobre cualquier agrietamiento del terreno o estancamientos de agua inusuales.

### Manejo fitosanitario

**Respete los períodos de carencia y de reingreso a los lotes.**

**Si es necesario aplicar un insecticida o fungicida, primero coseche el café y después aplique el producto.**

**La aplicación de un producto agroquímico debe ser recomendada por un ingeniero agrónomo.**

**Recuerde leer y entender la etiqueta, utilizar los elementos de protección y tener cuidado con la salud y el medio ambiente.**



### Manejo de Plagas

**Revise la condición de vulnerabilidad a la broca del café de su región, esto le ayudará a tomar las decisiones de manejo acertadas, en función del escenario El Niño pronosticado.**

**Consulte los Avances Técnicos de Cenicafé sobre la vulnerabilidad en su departamento a la broca**

[Consulte aquí](#)

**Recuerde que los insecticidas con ingredientes activos clorpirifos y fipronil están prohibidos para café.**

### Broca:

- En los procesos de recolección y beneficio del café evite la dispersión de los adultos de broca ([Clic aquí para ampliar información](#)).
- Esta zona se encuentra en período crítico. Continúe con el monitoreo de la broca. Los niveles de infestación deben mantenerse por debajo del 5,0%, pero si el porcentaje de infestación supera el 2,0% y más del 50,0% de las brocas están en posiciones A y B, debe realizarse el manejo integrado.
- Si las floraciones fueron dispersas, realice la evaluación de infestación periódicamente.

### Cochinillas de las raíces:

- En el campo, realice el monitoreo en las plantas indicadoras de cochinillas para la toma de decisiones de control.
- En los lotes donde no se tengan plantas indicadoras, detecte a tiempo síntomas como clorosis y presencia de cochinillas en el cuello de las raíces y realice control.

### Chamusquina:

- En zonas donde se tiene el conocimiento del daño de la plaga, realice monitoreo constante, detecte los focos y realice su control; si se encuentra en cosecha, realice el control cultural.

### Arañita roja:

- Ante el incremento de la temperatura y el cambio de las direcciones de vientos, se recomienda monitorear el incremento de las poblaciones de arañita roja, para realizar el manejo oportuno en los focos.

### Minador de la hoja:

- Continúe con el manejo integrado de arvenses para fomentar las coberturas nobles, que favorecen el establecimiento y mantenimiento de los enemigos naturales del minador de la hoja.

### Babosas y chisas:

- En las siembras nuevas o en lotes de renovación por siembra preste atención a los daños ocasionados por babosas y chisas. Esté atento a los vuelos de los adultos de las chisas con el uso de trampas ([Clic aquí para ampliar información](#)).



### Manejo de enfermedades

- Se recomienda realizar el monitoreo para definir niveles de **roya**, **gotera**, **mal rosado**, **antracnosis** y **muerte descendente**, y atender las recomendaciones de manejo integrado.
- Para cultivos en levante, menores a 18 meses, para variedades susceptibles realice evaluaciones de incidencia de **roya** y de requerirse, aplique fungicidas recomendados para su mantenimiento.
- Se debe realizar manejo integrado del cultivo para regular la humedad, aumentar aireación y luminosidad, realizar manejo integrado de arvenses, establecer drenajes, y reducir fuentes de inóculo de los patógenos.

- Esta época favorece la **muerte descendente** por los cambios fuertes de temperatura, vientos y humedad. Puede requerirse el control químico; este se realiza a cultivos en levante y renovados por zoca, menores a 2 años, principalmente en bordes y focos.
- Realice el manejo oportuno de focos de **llagas radicales** en plantas de café y de sombrío. Elimine las plantas afectadas, incluyendo raíces y tallos, retire el material del lote para su destrucción.



## Cosecha y poscosecha

- Para la cosecha del primer semestre de 2023 tenga presentes los registros de floración, y establezca los pases que puedan ser retenidos para la cosecha con lonas y derribadoras.
- Monitoree el funcionamiento y calibre los equipos de ser necesario.
- Disponga del área suficiente en los secadores solares y opérelos de manera eficiente, es decir, no mezcle café de varios días, revuelva el café con el rastrillo al menos tres veces en el día, mantenga los secadores solares cerrados al final del secado, disponga drenajes para el agua de la lluvia alrededor del secador, evite la vegetación bajo el secador y, en la medida de lo posible, disponga gravilla debajo del secador para favorecer condiciones de humedad y temperatura adecuadas dentro del secador durante todo el día.

### Realice **las siete prácticas en el beneficio para obtener café de buena calidad:**

1. Asegure la calidad de recolección utilizando el método Mediverdes®. Recuerde que el contenido de frutos verdes debe ser inferior al 2,5%.
  2. Procese separadamente cada tanda de café.
  3. Retire frutos y granos de inferior calidad. En frutos a través de la clasificación hidráulica con doble caneca o separador hidráulico, y para café despulpado con módulos de despulpado con zaranda.
  4. Mantenga limpios y calibrados los equipos.
  5. Monitoree la fermentación con el Fermaestro®, si procesa el café con fermentación natural.
  6. Retire completamente el mucílago, realizando un buen lavado.
  7. Obtenga el café pergamino seco con una humedad entre el 10% y el 12%.
- Durante el proceso de secado de café en secadores parabólicos evite la dispersión de broca del café con el uso de trampas.
  - Maneje adecuadamente las pasillas para maximizar su valor.
  - Mantenga el café pergamino seco en un lugar limpio, aireado y sobre estibas para conservar la humedad entre el 10% y el 12%, evite su contacto con la lluvia y contaminación con agroquímicos, combustibles o alimentos para animales, durante el almacenamiento y transporte.
  - Continúe con el manejo de la pulpa y lixiviados para facilitar su descomposición en los procesadores y evite que tenga contacto con la lluvia. Disponga lo necesario para habilitar este espacio en la siguiente cosecha.

- Asegure el correcto funcionamiento de los sistemas de tratamiento para las aguas residuales de lavado y de los procesadores para el manejo de la pulpa y los lixiviados, evitando que tenga contacto con la lluvia.



### Manejo del agua

- El beneficio del café debe realizarse con agua limpia para evitar el deterioro de la calidad del grano y de la bebida. Verifique que el agua utilizada en el proceso de beneficio no tenga color, ni olor, ni sabor y tampoco presente material suspendido. En caso de encontrar alguna alteración en estas propiedades del agua, fíltrela a través de un sistema que contenga grava, gravilla y arena, hasta remover los contaminantes asociados al agua.
- Con el fin de conservar los recursos naturales (suelo, agua, aire) es recomendable utilizar sistemas de manejo de las aguas mieles del café con cero descargas, tales como los procesadores de pulpa tipo invernadero con recirculación completa de lixiviados y los filtros verdes tipo invernadero con recirculación completa de sus drenados ([Filtros verdes para el tratamiento y cero descargas de las aguas residuales del beneficio del café - YouTube](#)).
- El uso racional del agua es imprescindible en el beneficio ecológico del café. Es recomendable la implementación de tecnologías que demanden bajos consumos de agua, como tolva seca, despulpado sin agua y equipos para el lavado como Ecomill® o tanque tina. Igualmente, haga uso eficiente del agua para el lavado de pisos y equipos, y para el transporte hidráulico de café lavado. Recuerde que el volumen de agua condiciona el tamaño y el funcionamiento de los sistemas de tratamiento.



## Clima

### Comportamiento de lluvias en las Estaciones Experimentales de Cenicafé y otras estaciones de la red meteorológica. Mes de mayo de 2023.

El volumen de lluvia en el mes de mayo de 2023 en las estaciones El Sauce (Nariño) y El Tambo (Cauca) estuvo por debajo del rango histórico ([Figura 3](#)). El número de días con lluvia superior e igual a 0,1 mm fue de 9 días para El Tambo y 17 días para El Sauce.

El resultado del balance hídrico para la estación El Tambo mostró buena condición hídrica en todo el mes.

### Precipitación histórica del mes de junio

Los volúmenes de precipitación disminuyen notoriamente con respecto a los registrados en mayo, con valores entre los 50 y 100 mm, en promedio. En el Occidente de Cauca y Nariño los valores típicos del mes oscilan entre 100 y 300 mm ([Figura 1](#)).

En Putumayo, las precipitaciones continúan como en el mes anterior, son frecuentes y alcanzan volúmenes entre 300 y 600 mm ([Figura 1](#)).

Según los registros históricos, en el mes de junio, en la estación El Tambo se registran promedios de lluvia de 68 mm ([Figura 3](#)).

Volver al mapa 



Ciencia, tecnología  
e innovación  
para la caficultura  
colombiana

Plataforma  
Agroclimática  
Cafetera **Agroclima**



Para mayor información consulte la Plataforma Agroclimática Cafetera:  
<http://agroclima.cenicafe.org>

Y las publicaciones de Cenicafé:  
[http://www.cenicafe.org/es/index.php/nuestras\\_publicaciones](http://www.cenicafe.org/es/index.php/nuestras_publicaciones)

Recomendaciones para otros cultivos pueden acceder a:  
<http://www.ideam.gov.co/web/tiempo-y-clima/mesas-tecnicas-agroclimaticas>

#### Fuente

- Cenicafé
- Plataforma agroclimática cafetera
- Ministerio de Agricultura y  
Desarrollo Rural
- IDEAM

#### Edición

Sandra Milena Marín López

#### Fotografía

Archivo Cenicafé

#### Diseño y diagramación

Óscar Jaime Loaiza Echeverri



Los trabajos suscritos por el personal técnico del Centro Nacional de Investigaciones de Café son parte de las investigaciones realizadas por la Federación Nacional de Cafeteros de Colombia. Sin embargo, tanto en este caso como en el de personas no pertenecientes a este Centro, las ideas emitidas por los autores son de su exclusiva responsabilidad y no expresan necesariamente las opiniones de la Entidad.

ISSN - 2711 - 2969 (En línea)  
Manizales, Caldas, Colombia  
Tel. 606 + 850707  
A.A. 2427 Manizales

[www.cenicafe.org](http://www.cenicafe.org)

© FNC · Cenicafé